

მეფუტკრეობა

ის, რაც უნდა გახსოვდეთ
ხარისხიანი და უვნებელი
თაფლის საწარმოებლად

ყოველთვის გახსოვდეთ!

1

არასწორ დიაგნოსტიკებს და მკურნალობას მთი ზიანი მოაქვს ფუტკრისთვის, ვიდრე თავად დაავადებას!

2

ანტიბიოტიკების პროფილაქტიკის მიზნით გამოყენება აზიანებს ფუტკრის ჯანმრთელობას დაინფექსთაფლის დაბინძურებას!

3

მეფუტკრის ნებისმიერი ქმედება (ფუტკრის მკურნალობა, კვება) ფიჭის ხარისხსა და უვნებლობაზეაფაისახება!

4

ამერიკული სიღამვლე ანტიბიოტიკებით არ იკურნება!

5

ანტიბიოტიკებით დაბინძურებული თაფლის გაყიდვაააკრძალულია!

ფუტკრის ფიტის შესახებ

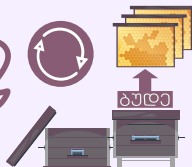


1



ფუტკრის დაგვადებას ვრევენის მიზნით, ყოველმხრივად ჩაანაცვლეთ ფიტანი ჩარჩოების მიწიშვამ მესამედი ახლით

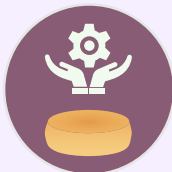
2



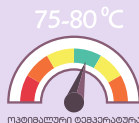
რეკომენდებულია ყოველ მეთრე ნელს ბუდის ფიტების ახლით ჩანაცვლება

3

ფიტების დასაბეჭდად სასურველია საკუთარი წარმოების ცვილის გამოყენება



4



მოთხალური ტემპერატურა

რეკომენდებულია, ცვილის გადნობა მაქსიმუმ 75-80 გრადუსამდე, მისი სტრუქტურის და ხარისხის შენარჩუნებისთვის

5

უმჯობესია ცვილის ბუნებრივი დნობა მზის სადნობების საშუალებით



6



გადამდარი ცვილი შეინახეთ ცალ-ცალკე, სპეციალურად გათთვის გამოყოფილ ჯურჯალში

7



ბასწოდეთ, რომ ანთიბიოტიკების წარწება ფიტდან თაფლში მართივად გადამის, რასაც თაფლის ლაბორატორიული ანალიზი ადასტურებს

8



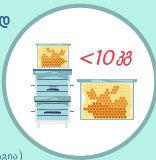
გამთვალისწინეთ, რომ ანთიბიოტიკით დაბინძურების შემთხვევაში, ფიტა მთლიანად უნდა ჩანაცვლდეს

10 რამა რას უნდა ვახდენდეთ

ფუტბრის კვების შესახებ

1

ხალკვნური საკვები მხოლოდ ფუტბრის არასაკმარისი საკვები მარაგის ან მცირე დალიანობის დროს გამოიყენება



(როცა ოჯახში 10 კგ-ზე ნაკლები საკვები მარაგია)

2



ოპტიმალური დოზირება

აუცილებელია, ხალკვნური საკვების სწორი დოზირება, თავფში შაქრის მაღალი შემცველობის თაჱიდან სასცილებლად

3



არ გამოიყენეთ ანტიბიოტიკი ხალკვნურ საკვებში, რადგან ანტიბიოტიკი თავფში ადვილად გაღადის. საჭირთაბის შემთხვევაში გამოიყენეთ პრობიოტიკი

4



არ შეიძინეთ ხალკვნური საკვები, როგორც ანტიბიოტიკებს შეისავს. გამოიღვლისგან მითითსჱვით ხალკვნური საკვები ანტიბიოტიკების გარეშე

5



დაუშვებელია ყანდში (ხალკვნური საკვები) საფუარის გამოყენება

6



2 კვირით ადრე

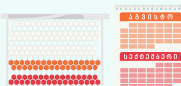
შეწყვიტეთ ხალკვნური კვება დალიანობის დაწყებაამდე ორი კვირით ადრე

7



დაუშვებელია ინჱერსირებაული ან შაქრისანი ხსნარების გამოყენება დალიანობის დროს

8



არაკმარისი მარაგის შემთხვევაში, გათრის მარაგი ბავისბომ-საქტებგარეში შეაჱსეთ

9



თაფლიანი ჩარრთების ჩანაცვლების დროს, გამოიყენეთ მხოლოდ ზანწრთაული ობაჱსის ჩარრთები

10



მთიერიდათ ბუღის ჩარრრს თაფლის ამოღებასს და რებალინაჱსიას, დაბიწმუჱების მაღალი რისკისა და დაბალი ხარისხის გამო

9 რამე რაც უნდა ვახდინოთ

ფუტარის მკურნალობისას

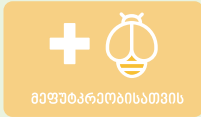
1

რეპულარულ
ვაკცინაციას
თანადასრულებს

დადასტურებული ვაქცინების შემთხვევაში, დიფენსორებისა და კონსულტაციების, მიმართულ საქართველოს მედიკურულ გერონტოლოგებს



2



მედიკაციის მიღება

გამოყენებთ მხოლოდ ფუტარის
სამკურნალო საშუალებები

3



საჭირო პრეპარატები შეიძინეთ მხოლოდ ვაკცინაციის ან
მედიკამენტების სპეციალიზირებულ მაღაზიებში

4



ფუტარის სამკურნალოდ არ
შეიძინეთ პრეპარატები, მათ შორის
ანტიბიოტიკები, ჩვეულებრივ
აფთიკაში!

5



სამკურნალო პრეპარატის შექმნისას,
ყურადღებით გასაცნობთ:
პრეპარატის შემადგენლობას, ვადას,
გამოყენების წესს

6



პრეპარატი გახსნით
უშუალოდ გამოყენების
წინ

7



დაიცავით
დროირება,
გამოყენების
სინშირად და ვადას

8



პრეპარატის გამოყენებისას დაცავით უსაფრთხოების წესები
(გამოიყენეთ რეზინის ხელთათმანი, რესპირატორი, სათვალე)

9



არ შეიძინეთ
პრეპარატი,
რომელიც:

განკუთვნილია სხვა
ცხოველის, ფრინველის თუ
ადამიანის სამკურნალოდ



არ აქვს ეტიკეტი, ან მისი წაკითხვა
შეუძლებელია, ან არ იძლევა სრულ
ინფორმაციას მასში შემავალი
მოქმედი ნივთიერებების შესახებ



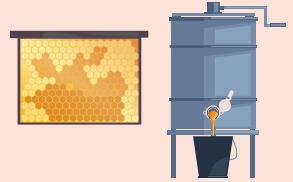
შეიცავს აკრძალულ
ანტიბიოტიკებს
(ხილეთ სია)



გაურკვეველი
წარმოშობისაა

6 რამა რაჲს უნდა ვაჩვენებოდეთ

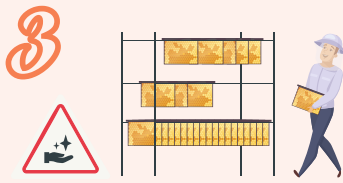
თაფლის დაწურვის და შენახვის შესახებ



დაუშვებელია პარტიკული ჩარჩოების დაწურვა



დაუშვებელია დაუშინებელი თაფლის დაწურვა, მაღალი ტენიანობის, შთავიანობისა და სხვა მახასიათებლების გამო, რომელიც თაფლის ხარისხზე აისახება



აგორღებული თაფლიანი ჩარჩოები უნდა განთავსდეს სუფთა და დაცულ ადგილას



დაუშვებელია თაფლის შენახვად ან დაწურვად ალუმინისგან ან თუთიისგან დასმადეაული ჭურჭლის გამოყენება.
(გამოიყენეთ შთანაში, პლასტიკის ან სურსათისთვის დასაშვები სხვა ჭურჭელი)

6 თაფლი უნდა ინახებოდეს ჰერმეტიკ ჭურჭელში, მზის სხივებისგან დაცულ, გრილ და მშრალ ადგილას (ოპტიმალურია 10 გრადუსამდე ტემპერატურა და 66% ტენიანობა)



6 თუ მეფუტკრე ვერ ახდენს თაფლის სათანადო პირობებში შენახვას, მაშინ რეკომენდებულია, თაფლის სწრაფი რეალიზაცია, დაწურვიდან არაუმეტეს ერთი თვის განმავლობაში, თაფლის ხარისხობრივი მაჩვენებლების შესწარწერვამდე

ანტიბიოტიკების სია

(საქართველოში ყველაზე გამოყენებადი)

ქლორამფენიკოლი (ლევომიცეტინი)	რედუქტი
ნიტრომიდაზოლების ჯგუფის მეტაბოლიტები: <ul style="list-style-type: none">• მემტრინიდაზოლი• დიმეტრინიდაზოლი• რონიდაზოლი	
ნიტროფურანების (ფურაზოლიდონი) ჯგუფი	
სულფონამიდების ჯგუფი: <ul style="list-style-type: none">• სულფაბიოგოლი• ტრიმეტროპიმი• სსვპ	
სტრეპტომიცინის ჯგუფი	
პენიცილინი	
ერიტრომიცინი	
თებრაციკლინის ჯგუფი	

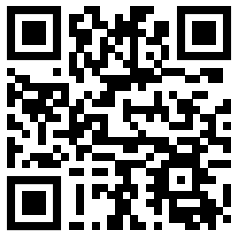
ვენსტიცილების სია

(საქართველოში ყველაზე გამოყენებადი)

კუმფოსი	შეზღუდულია
ამიტრაზი	შეზღუდულია
ფლუმეტრინი	დაშვებულია
ტარ-ფლუვალინატი	დაშვებულია
მჟანგმჟავა	დაშვებულია



საქართველოს მეფუტკრეთა გაერთიანება



www.geobeekeepers.ge

geobeekeepers@gmail.com

+995 599 998 798